

## KOLONISATIONSPHASEN UND KULTURLANDSCHAFTSWANDEL IM SÜDOSTEN DER PROVINZ QUÉBEC (KANADA)\*)

Mit 7 Abbildungen, z. T. als Beilage I, und 2 Tabellen

ALFRED PLETSCHE

*Summary:* The changing cultural landscape in Southeastern Québec and its different colonization periods

The development of the cultural landscape in the southeastern portion of the province of Québec is marked by a phase-like expansion process during the colonization epoch. Land grants (Seigniors) were handed out in the St. Lawrence Lowlands during the settlement periods of the French (1608–1663 and 1663–1763), while in the following period of English rule parts of the Appalachian regions (Eastern Townships) were settled. Starting in the middle of the 19th century, French Canadians also migrated into the English-speaking areas and continued this movement well into the 20th century. This agricultural expansion of the French was carried out under the influence and with the support of the church and extended geographically into the ecological marginal areas of the United States border region, as well as into the swampy lowlands of the St. Lawrence, specifically the 'Bois Francs' area. In this way the expansion and extension of the agricultural frontier continued well into recent times.

The community of Villeroy in Comté Lotbinière can be viewed as a typical example of this most recent colonization period. Soon after being established, its economic activities changed from agricultural ones to non-agricultural ones in order to take advantage of the many non-agricultural employment opportunities found in the nearby small and medium sized cities. As a result, the land is usually neglected while the farm houses continue to be used as living quarters. Somewhat different is the settlement process in the Ditton and Emberton townships where, after a rapid growth in population in the second half of the 19th century, out-migration recurred. We now have here an abandonment of the land as well as the settlement itself. The two case studies examined in this article illustrate the recent predominant changes of the agricultural landscape in Québec which, as a whole, is characterised by a marked farm-concentration as well as by a major change in the employment structure of the rural population.

Das Fortschreiten der Pioniergrenze gegen die sub-boreale Waldzone ist ein Vorgang, der in Kanada bis in jüngste Zeit zu beobachten ist. Im Gegensatz zur amerikanischen Frontier, die seit 1607 in mehreren Siedlungswellen systematisch nach Westen voranschritt, zeichnete sich die kanadische Frontier eher durch punkt-hafte Ansätze der Besiedlung aus, die erst allmählich zur Ausbildung einer mehr oder weniger geschlossenen Kulturlandschaft führte. Dies gilt insbesondere für den ältesten Siedlungsraum Kanadas im Sankt Lorenz Tiefland. Aber auch im Pionierraum Süd-Ontarios fand die

Settlement Frontier schon bald durch den hier bis in den Bereich der Großen Seen nach Süden ausgreifenden Kanadischen Schild relativ schnell ein Ende (vgl. C. SCHOTT, 1936). Im Südosten der Provinz Québec wird dieser „unsystematische Erschließungsvorgang“ durch mehrere Dinge beeinflusst, unter denen die naturräumliche Differenziertheit und die sich rasch wandelnde politische Situation, namentlich der Wechsel von der französischen zur englischen Herrschaft unter Beibehaltung gewisser Sonderrechte für die Franzosen, die wichtigsten, aber nicht die einzigen Gründe darstellen.

Naturräumlich wird der südöstliche Teil der Provinz Québec durch den Gegensatz des appalachischen Rumpfgebirges und des Sankt Lorenz Tieflandes geprägt. Das Tiefland stellt das alte Becken des Champlain-Meeres dar, das während der inter- und post-glazialen Transgressionsphasen bis an den Kanadischen Schild bzw. die nördlichen Appalachen heranreichte. Der südliche Teil dieses Tieflandes, die Plaine de Montréal, bietet aufgrund seiner holozänen Lehmlagerungen für die landwirtschaftliche Nutzung günstige pedologische Voraussetzungen, während im nördlichen Teil, in den „Bois-Francs“, spät- und teilweise post-glaziale Meeressedimente randlich mit pleistozänen Schotterablagerungen wechseln. Wegen des relativ hohen Grundwasserstandes und dadurch verursachter Versumpfung erfolgte hier bis ins 20. Jahrhundert hinein nur eine punkthafte Besiedlung. Im eiszeitlich durch Gletscher überfahrenen appalachischen Rumpfgebirge, in dem die glazialen Ablagerungen teilweise zu lehmigen Böden verwittert sind, bieten sich für die Landwirtschaft durchaus Nutzungsmöglichkeiten, ein vergleichsweise rauhes Klima trug hier aber zweifellos zur späten Erschließung mit bei.

Die Besiedlung dieses Raumes erfolgte in mehreren Kolonisationsphasen, in denen verschiedene Kolonisationsprozesse wirksam wurden. Die *erste Phase* beginnt mit der Gründung Québecks im Jahre 1608 durch S. de Champlain. Bis zu diesem Zeitpunkt waren, obwohl der Entdecker des Sankt-Lorenz Jacques Cartier bereits mehr als 50 Jahre vorher Beschreibungen des Landes und der Nutzungsmöglichkeiten gegeben hatte, keine Dauersiedlungen entstanden. Champlain legte mit der Gründung der ersten permanenten Siedlungsplätze den Grundstein für „La Nouvelle France“, wobei wirtschaftlich zunächst der Pelzhandel eine größere Rolle spielte als die eigentliche Agrarkolonisation. Dies lag u. a. darin begründet, daß Handelsgesellschaften beauftragt waren, Siedler zu werben und damit auch die agrarische Erschließung voranzutreiben. Ihre Aufgabe bestand darin, das Land beidseitig des Sankt Lorenz an „geeignete Siedlungsträger“ zu überschreiben, die

\*) Dieser Beitrag ist die erweiterte Fassung des auf dem 42. Dt. Geographentag in Göttingen gehaltenen Vortrages über „Die Eastern Townships von Québec (Canada) – Kolonisationsphasen und Kulturlandschaftsentwicklung“. Er sei Carl Schott zum 75. Geburtstag gewidmet.

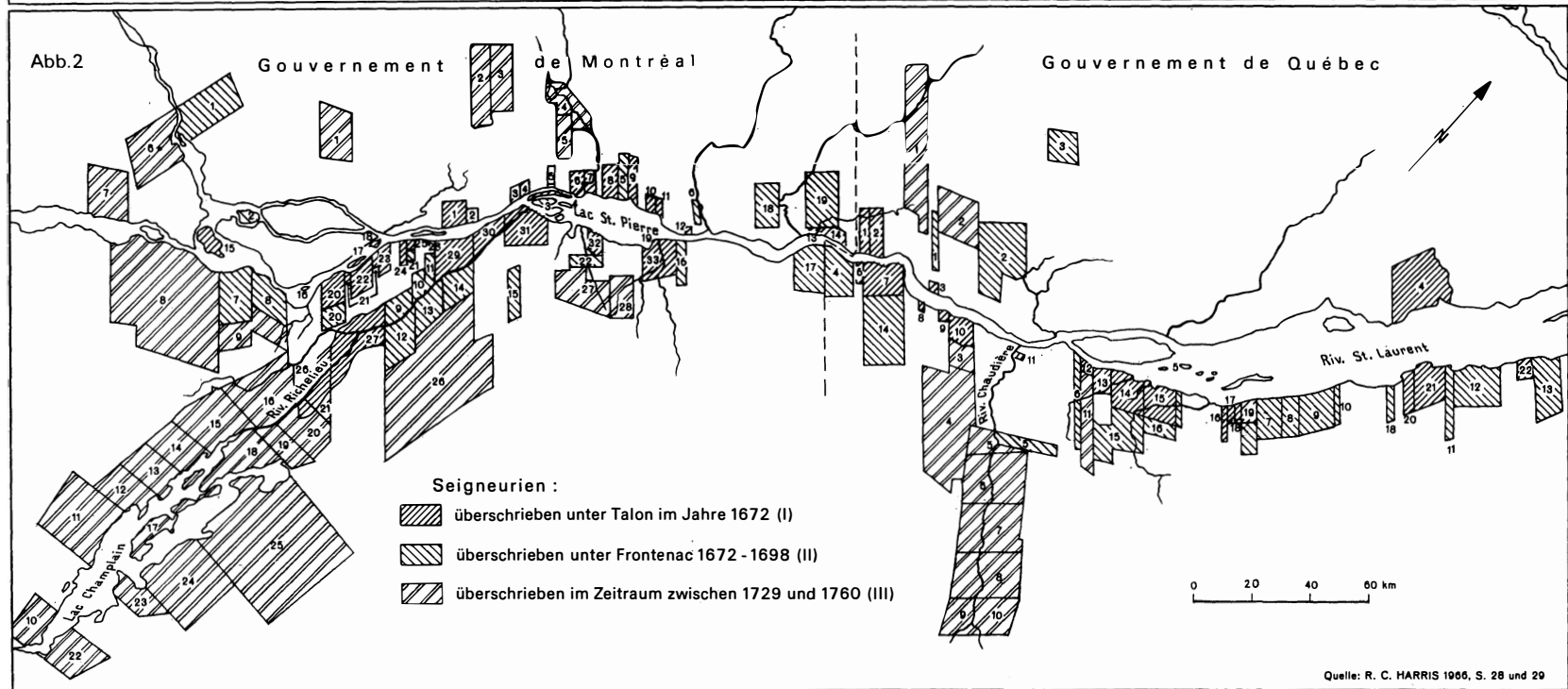
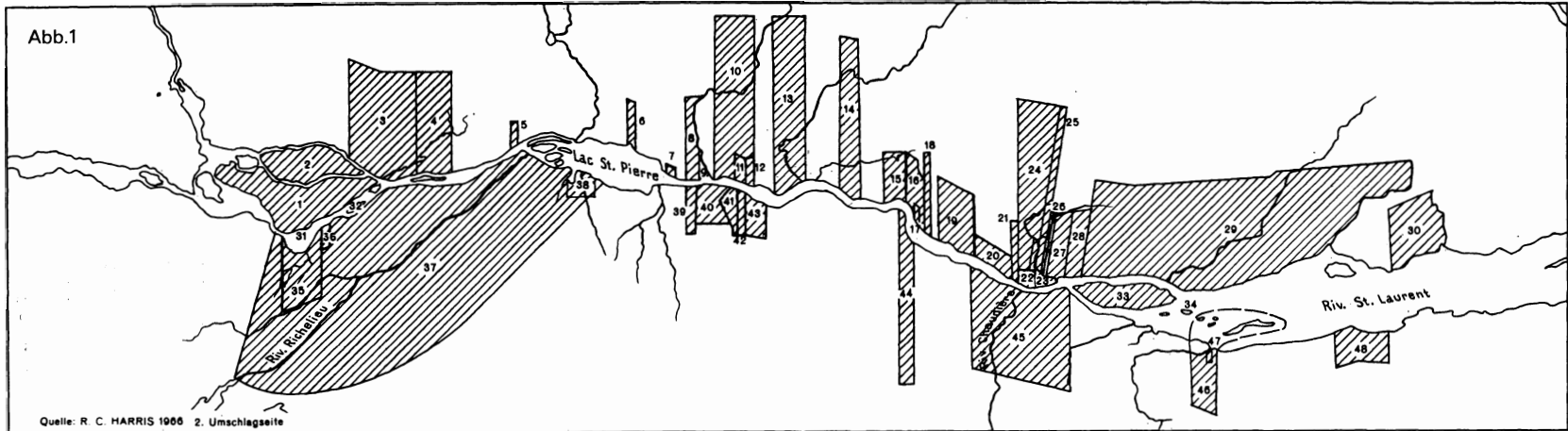


Abb. 1: Seigneurien im Sankt-Lorenz-Gebiet im Jahre 1663

1 Ile de Montréal	9 Seigneuries in or on	16 Portneuf	24 St-Gabriel	33 Ile d'Orléans	40 Bécancour
2 Ile Jésus	outskirts of Trois-	17 Pinguet	25 St-Ignace	34 Ile aux Ruaux	41 Dutort
3 L'Assomption	Rivières	18 Jacques Cartier	26 Lespinay	35 La Prairie de la	42 Cournoyer
4 St-Sulpice	10 Cap de la Madeleine	19 Neuville	27 Notre Dame des	Magdeleine	43 Gentilly
5 Dautré	11 Marsolet	20 De Maure	Anges	36 Longueuil	44 Ste-Croix
6 Grosbois-Ouest	12 Hertel	21 Gaudarville	28 Beauport	37 La Cité	45 Lauzon
7 Pointe du Lac	13 Batiscan	22 Sillery	29 Beaupré	38 Rivière de	46 Rivière du Sud
8 Vieuxpont	14 Grondines	23 Seigneuries in or on	30 Malbaie	St-François des Prés	47 Morin
	15 Deschambault	outskirts of Quebec	31 Ile St-Paul	39 Godefroy	48 St-Roch des Aulnaies
			32 Ile Ste-Thérèse		

Abb. 2: Überschreibung von Seigneurien im Zeitraum 1663 bis 1760 / Sethe signing over of Seigniors in the period from 1663 to 1760

Gouvernement de Montréal

(I)	(II)	(III)
1 Lavaltrie	1 Argenteuil, 1682	1 Plaines, 1731
2 Lanoraie	2 Ile Bizard, 1678	2 Ailleboust, 1736
3 Dorvilliers	* Iles Courcelles, 1673	3 Ramezay, 1736
4 Berthier	* Iles Beaugard,	4 Lanaudière, 1750
5 Ile Dupas et Chicot	1674	5 Dusablé, 1739
6 Maskinongé (Pierre	3 Volant Radisson,	6 Rigaud, 1732
le Gardeur)	1694	7 Nouvelle-Longueuil,
7 Maskinongé (Jean-	4 Ile St-Pierre, 1674	1734
Baptiste le Gardeur)	5 Petit Yamachiche,	8 Beauharnois, 1729
8 Rivière du Loup	or Grandpré, 1695	9 La Salle, 1750
9 Grosbois	6 Ste-Marguerite, 1679	10 Rocbert, 1737
10 Gastineau	7 Châteauguay, 1673	11 Ramezay-la-Gesse,
11 Au Sieur Normand-	8 Sault St-Louis, 1680	1749
ville	9 Beloeil, 1694	12 Beaujeu, 1755
12 Labadie	10 Cournoyer, 1695	13 La Gauchetière, 1733
13 Ste-Marie	11 Cabanac, 1695	14 Livaudière, 1733
14 Ste-Anne de la	12 Rouville, 1694	15 Lacolle, 1733
Pérade	13 St-Charles, 1695	16 De Léry, 1733
15 Ile Perrot	14 St-Denis, 1695	17 Pancalon, 1734
16 Ile aux Hérons	15 Bourghemin, 1695	18 Foucault, 1733
17 Ile Ste-Thérèse	16 Roquetaillade, 1675	19 Noyan, 1733
18 Ile Bourdon	17 Lévrard, 1672	20 Sabrevois, 1733
19 Ile Moras	Augmentations	21 Bleury, 1733
20 Longueuil	18 to Champlain, 1697	22 Daneau du Muy,
21 Varennes	19 to Ste-Anne, 1697	1752
22 Boucherville	20 to Langueuil, 1698	23 La Perrière, 1734
23 Cap St-Michel et la	21 to Verchères, 1678	24 La Moinaudière,
Trinité	22 to Rivière	1736
24 Guillaudière	St-François, 1678	25 St-Armand, 1748
25 Verchères		26 St-Hyacinthe, 1748
26 Chevalier Roque		27 Deguire, 1751
27 Chambly		28 Courval, 1754
28 Bellevue		
29 Contrecoeur		
30 St-Ours		
31 Sorel		
32 Lussaudière		
33 Nicolet		

Gouvernement de Québec

(I)	(II)	(III)
1 Les Pauvres	1 D'Auteuil, 1693	1 Perthuis, 1753
2 La Tresserie	2 Fossembault, 1693	2 Bourg Louis, 1741
3 Bélair	3 Hubert, 1697	3 Gaspé, 1738
4 Malbaie	* Cap Diamant, 1697	4 St-Gilles, 1738
5 Ile Madame	4 Deschailions, 1674	5 St-Etienne, 1737
6 Au Sieur Marsollet	5 Jolliet, 1697	6 Ste-Marie, 1736
7 Lotbinière	6 Martinière, 1692	7 St-Joseph, 1736
8 Bonsecours	7 Bonsecours, 1679	8 St-François, 1736
9 Duquet	8 L'Islet St-Jean, 1677	9 Aubert Gayon, 1736
10 Tilly	9 Port Joly, 1677	10 Aubin de l'Isle, 1736
11 Miville	10 Rhéaume, 1677	11 Livaudière, 1744
12 Vincennes	11 St-Denis, 1679	
13 Beaumont	12 Kamouraska, 1674	
14 La Durantaye	13 Grandville et	
15 Bellechasse	Lachenaie, 1696	
16 St-Joseph	Augmentations	
17 Gagné	14 to Lotbinière, 1693	
18 L'Islet (Gamache)	15 to La Durantaye,	
19 Vincelotte	1693	
20 La Pocatière	16 to Berthier, 1674	
21 La Bouteillerie	17 to Vincelotte, 1693	
22 Islet du Portage	18 to La Pocatière, 1677	

sich wiederum verpflichteten, durch Ansiedlung von Kolonisten das Land urbar zu machen und zu erschließen. Die Rechtsverhältnisse zwischen Siedler, Siedlungsträger und König entsprachen in zahlreichen Punkten dem feudalen französischen Seigneurialsystem, das sich aus karolingischen Wurzeln heraus während des Mittelalters entwickelt hatte, und das nunmehr modifiziert nach Nouvelle France übertragen wurde (M. BLOCH, 1960; M. TRUDEL, 1971). Analog wurden die Siedlungsträger als „Seigneurs“, das ihnen überschriebene Land als „Seigneurie“, die Siedler wegen der zu leistenden Grundzinsen als „Censitaires“ oder lediglich als „Habitants“ bezeichnet. Trotz eifriger Bemühungen S. de Champlains und auch Richelieus zur Aktivierung der Besiedlung erfolgte doch nur eine sehr geringe Kolonisation, da die beauftragten Handelsgesellschaften das Land völlig willkürlich an Seigneurs übertrugen und diese sich entgegen ihren Verpflichtungen kaum um die Anwerbung von Kolonisten kümmerten. So wurden im Jahre 1663 in Nouvelle France lediglich 2.500 Einwohner gezählt, die jedoch zum größten Teil in den Städten Québec (allein über 800), Trois Rivières und Ville-Marie (Montréal) lebten. Die Seigneurien waren demgegenüber weitgehend siedlungsleer (Abb. 1).

Ab 1663 standen der Provinz Nouvelle France ein Gouverneur (Militär) und ein Intendant (Wirtschaft, Verwaltung, Recht) vor. Die damit eingeleitete *zweite Kolonisationsphase* war durch eine vom Hofe strenger kontrollierte Siedlungsaktivität gekennzeichnet. Handelsschiffe wurden verpflichtet, auf ihren Fahrten nach Nouvelle France Kolonisten mitzunehmen. Aus den Waisenhäusern Frankreichs wurden die „Filles du Roi“ geschickt, so daß auch eine generative Vermehrung der Bevölkerung einsetzte.

Die willkürliche Größenbemessung der überschriebenen Areale wurde unterbunden, und bei der Vergabe von 55 neuen Seigneurien im Jahre 1672 durch den Intendanten Talon wurden viele Areale aus der ersten Phase neu vermessen. Die Größenbemessung der Seigneurien war nunmehr aber so gering, daß die Seigneurs von den Abgaben der Kolonisten kaum leben konnten, selbst dann nicht, wenn ihnen die sofortige Vergabe aller ihrer Ländereien an Kolonisten möglich gewesen wäre. So mußten viele Seigneurs entweder selbst einen Teil ihres Landes bearbeiten (domaine), oder aber ihren Besitz schon nach kurzer Zeit wieder verlassen. Talons Nachfolger Frontenac glaubte, das Problem wiederum durch eine Bemessung größerer Einheiten lösen zu können, aber auch ihm gelang es nicht, eine effektivere Besiedlung zu erreichen. So schätzt R. C. HARRIS (1966, S. 31) den Anteil des gerodeten Areals innerhalb aller vergebener Seigneurien am Ende des 17. Jahrhunderts auf höchstens 5 Prozent. Zwischen 1700 und 1730 erfolgten überhaupt keine neuen Vergaben mehr, danach kam es wegen stärkerer Zuwanderungen aus Frankreich nochmals zur Anlage von Seigneurien, die den Siedlungsraum nun auch auf

einige Nebenflüsse des Sankt Lorenz ausweiteten (Abb. 2).

In diesen beiden Phasen der französischen Besiedlung erfolgte die Untergliederung des Seigneurialgebietes in streifige Einödfuren, wobei die Siedlungen überwiegend entlang des Sankt Lorenz angelegt waren. P. DEFONTAINES (1968) spricht daher von einer „river civilization“, und F. BARTZ (1955) zieht den Vergleich mit den mitteleuropäischen Waldhufensiedlungen und spricht aufgrund der Ähnlichkeiten in Nouvelle France von Flußhufensiedlungen, die sich fast lückenlos entlang des Sankt Lorenz ausgebildet hatten, als im Jahre 1763 durch den Frieden von Paris England zum Beherrscher dieses französischen Siedlungsgebietes wurde.

Die damit eingeleitete *dritte Kolonisationsphase* bedeutet zunächst die Festlegung des französischen Siedlungsgebietes auf das bis dahin vermessene Seigneurialland. Dies war bereits eine (zweifelloso folgeschwere) Konzession an die französische Bevölkerung, auf deren Hilfe England bei den Auseinandersetzungen im Zusammenhang mit der amerikanischen Unabhängigkeitsbewegung angewiesen war. Die Loyalität der französischen Bevölkerung wurde mit der Québec-Akte (1774), die ihr innerhalb des Seigneurialgebiets Glaubens- und Siedlungsfreiheit garantierte, praktisch erkaufte.

Die starke Bevölkerungsvermehrung im französischen Siedlungsgebiet, die nach Angaben R. BLANCHARDS (1960, S. 70) bei rund 60 Promille lag, führte in der zweiten Hälfte des 18. Jahrhunderts zu einer extremen Verdichtung des Siedlungsraums und zur Anlage von neuen Reihensiedlungen (rangs), die nunmehr parallel zu den Ufersiedlungen rückwärtig gegen das Waldland angeschlossen wurden. Auf diese Weise war gegen Ende des 18. Jahrhunderts der größte Teil des Seigneurialgebietes, mit Ausnahme der ökologisch ungünstigen Bois-Francs, vermessen, wenngleich noch nicht vollständig gerodet.

Das östlich an die Seigneurien gelegene Gebiet bis zur amerikanischen Grenze blieb demgegenüber zunächst noch weitgehend siedlungsleer. Als County-Buckinghamshire war es gegenüber dem Seigneurialland abgegrenzt und für die englische Besiedlung freigehalten worden. Mit Ausnahme einiger Loyalisten (United Empire Loyalists), die in der Zeit zwischen 1782 und 1784 über die Grenze flohen und sich hier squatterhaft niederließen, kam es aber kaum zu Siedlungsansätzen. Dem Fortschreiten der Settlement Frontier im Osten wurde somit durch den Verlust von Nouvelle France an die Engländer zunächst ein Ende gesetzt.

Im Jahre 1791 erfolgte dann die konstitutionelle Gründung Kanadas mit der Unterscheidung von Upper Canada (Ontario) und Lower Canada (Québec). Dies bedeutete eine Vereinheitlichung des Verwaltungs- und Rechtssystems, beließ aber weiterhin den in der Québec-Akte zugesicherten Sonderstatus der französischen Siedler innerhalb des Seigneuriallandes. Nunmehr er-

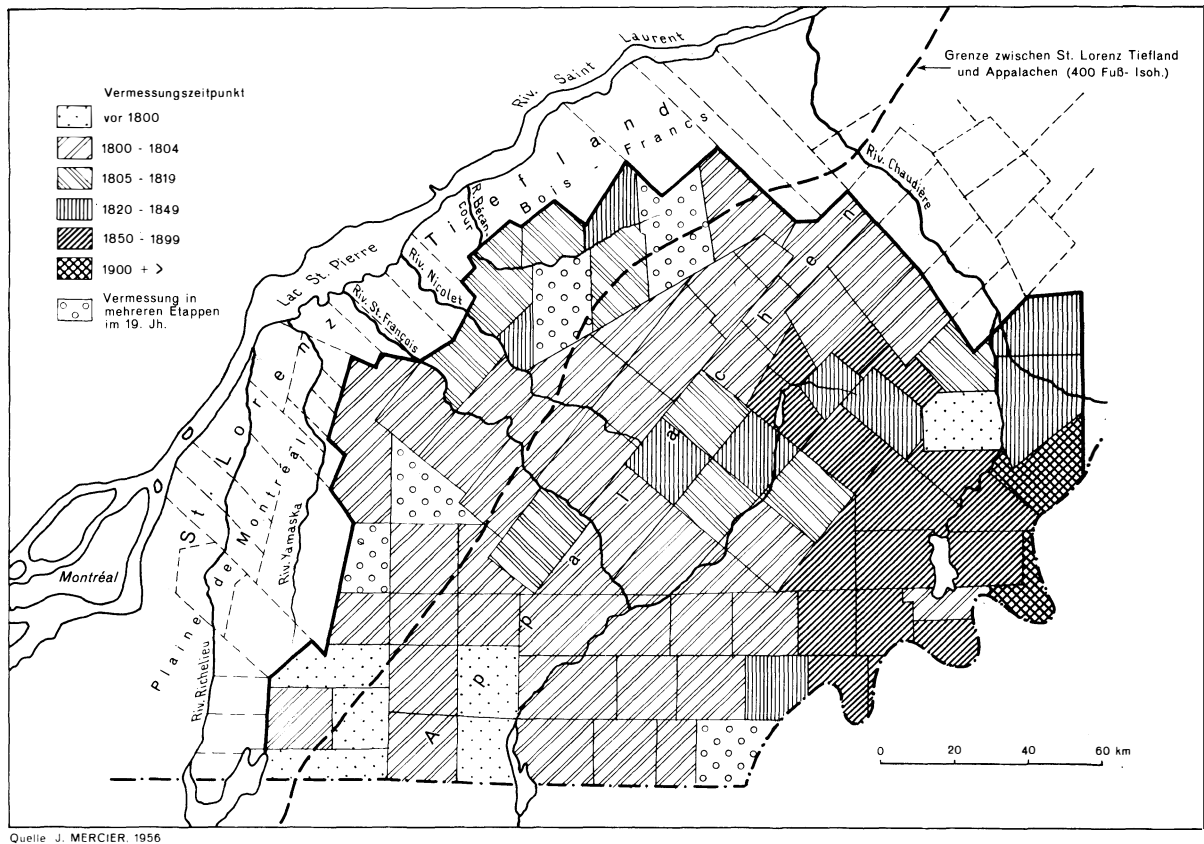


Abb. 3: Vermessung des County Buckinghamshire in Townships  
Cadastral survey of Buckinghamshire County in townships

folgt die Vermessung des County Buckinghamshire in Townships (Abb. 3). Diese wurden als „Eastern Townships“ bezeichnet, die sich damit im räumlichen Gegensatz zu den Western Townships in Upper Canada befanden. Trotz unterschiedlicher Vermessungsprinzipien lassen sich gewisse Ähnlichkeiten der Landvermessung zwischen dem französischen und dem englischen Siedlungsgebiet erkennen. In den Eastern Townships wurde das Long-Lot System verwendet, das formal mit den französischen Streifeneinödfuren vergleichbar ist. Grundlegende Unterschiede bestanden allerdings im Rechtssystem. Nicht mehr das feudale französische Lehnssystem auf Grundlage des Treuegelöbnisses („foi et hommage“), sondern das „Law of free and common socage“ fand in den Townships Anwendung. Dies bedeutete, daß die Kolonisten von Beginn an Eigentümer ihres Landes wurden, wenn sie die mit der Vergabe verbundenen Auflagen bezüglich Rodung, Anlage des Wegenetzes, Erstellung eines Hauses etc. erfüllten. Da aber, ähnlich wie in der Frühphase der französischen Besiedlung, kaum eine staatliche Kontrolle erfolgte und zudem die Siedlungsgesellschaften, allen voran die British American Land Company, aufgrund von Gesetzeslücken schon sehr

bald mit ihrem Landbesitz spekulierten und große Areale konzentrierten, kam es auch in dieser vierten Kolonisationsphase in Südost-Québec nur zu einer geringen Ausweitung des Siedlungsraumes. Nach Angaben von HILLS (1955, S. 26) dürften bis 1830 kaum mehr als 16.000 Siedler in den Eastern Townships anzunehmen sein. Erst durch die Immigration von Iren und Schotten in den 30er Jahren stieg die Zahl der anglophonen Bevölkerung bis um die Jahrhundertmitte auf rund 65.000 an. Gleichzeitig hatte im französischen Siedlungsraum aufgrund starker generativer Zunahmen die Bevölkerung derart zugenommen, daß bis 1850 rund 400.000 Francokanadier überwiegend in die USA abwanderten (R. BLANCHARD, 1960, S. 60, MGR. GRAVEL, 1973, S. 20).

Die englische Besiedlung im Gebiet der Eastern Townships faßte somit praktisch nie richtig Fuß. Rein psychologisch mag das Gebiet zwischen dem französisch besiedelten Tiefland und Neuengland, das aus naheliegenden Gründen noch als potentielle Gefahr angesehen wurde, zu isoliert gelegen haben, als daß hierin ein bevorzugter Siedlungsraum hätte gesehen werden können, zumal das Mittelgebirge mit seinen unwirtlichen ökologischen Gegebenheiten auch bezüglich

der äußeren natürlichen Bedingungen wenig attraktiv war. So folgte häufig einer ersten provisorischen Niederlassung in dem Gebiet wieder eine Abwanderung entweder in die Western Townships, oder aber in die Städte, die sich seit Beginn des 19. Jahrhunderts rasch entwickelten. Um die Mitte des Jahrhunderts lebten in den Eastern Townships rund 65.000 anglophone Einwohner, demgegenüber bereits fast 32.000 francophone, die allmählich in dieses Gebiet immigriert waren. Daß bis zu diesem Zeitpunkt keine stärkere Unterwanderung durch die francokanadische Bevölkerung erfolgte, hängt zweifellos mit deren starken Bindung an die Kirche zusammen, die zumindest bis zum Jahre 1849 eine noch bedeutendere Emigration aus dem Seigneurialgebiet verhinderte.

Die *fünfte Kolonisationsphase* beginnt 1849, als der Artikel 9 der Québec-Akte auf Drängen der Kirche modifiziert wurde. Dieser Artikel beschränkte die freie Ausübung des katholischen Glaubens auf das alte französische Siedlungsgebiet<sup>1)</sup>. Nachdem aber diese Einschränkung aufgehoben war, versuchte die Kirche unter der Devise „Emparons nous du Sol“ in das Gebiet der Eastern Townships einzudringen. Dies erfolgte zu einer Zeit, in der sich durch den Eisenbahn- und Straßenbau, die beginnende Bergbautätigkeit, eine verstärkte Forstwirtschaft und Holzverarbeitung, die Etablierung der Textilindustrie, die Auflösung der Land-Reservationen von Krone und Kirche (1854) und schließlich den Rückkauf des Landbesitzes von der British American Land Company (1861) zahlreiche Arbeitsmöglichkeiten boten und auch neues Land zur Verfügung stand. Um die agrarkolonisatorische Erschließung der Eastern Townships planmäßig durchführen zu können, und natürlich auch um erneuter Spekulation und Landkonzentration vorzubeugen, wurde die Kolonisation ab 1869 durch den „Acte des Sociétés de Colonisation“ einer stärkeren Lenkung durch Kirche und Staat unterworfen. Aufgrund dieses Erlasses, der wiederum von der Kirche inspiriert war, wurden in allen Kantonen Kolonisationsgesellschaften gegründet, die sich aus Vertretern der Kirche, der Regierung und der Lokalverwaltung zusammensetzten. Die Kirche sah von nun an ihre Hauptaufgabe bei der Besiedlung des Townships-Gebietes in:

- a) der Rückgliederung der emigrierten französischen Bevölkerung aus den Vereinigten Staaten
- b) der Ansiedlung von Kolonisten aus den überfüllten alten Kirchspielen des Sankt Lorenz Tieflandes.

Entsprechend versuchte sie, maximalen Einfluß in den Kolonisationsgesellschaften auszuüben, was ihr in vielen Fällen auch gelang. Die östlichsten Townships wurden zu „Colonies de Rapatriement“ erklärt, um hier Siedlungsraum für die rückzugliedernde französische Bevölkerung zu schaffen, obwohl gerade in diesem grenznahen Gebiet um den Mont Mégantic die äußeren Siedlungsbedingungen nicht sehr günstig waren. Auch die über Jahrhunderte hin unbesiedelt gebliebenen Bois-Francs wurden nun teilweise erschlossen. Somit werden in dieser *jüngsten Kolonisationsphase*, die sich bis in die 30er Jahre des 20. Jahrhunderts fortsetzt, auch ökologisch marginale Gebiete von der Agro-Frontier erfaßt. Allerdings kommt es in diesen Kolonisationsgebieten nicht mehr zu einer flächenhaften Besiedlung. Kennzeichen ist vielmehr neben der punkthaften Ansiedlung auch die häufige Fluktuation der Siedlerfamilien, die sich oft schon nach kurzer Zeit um günstigere Siedlerstellen bemühten oder aber in die sich rasch entwickelnden Städte abwanderten.

Trotz dieser starken Fluktuation bringt die zweite Hälfte des 19. Jahrhunderts vor allem im Appalachenraum, also im ehemaligen englischen Siedlungsgebiet, eine starke Zunahme der Farmen. Ihre Zahl stieg z. B. zwischen 1861 und 1891 im Comté Compton von 1.442 auf 3.899, im Comté Shefford von 2.269 auf 4.244 oder im Comté Mégantic von 2.455 auf 3.357 (Recensements du Canada) (vgl. Abb. 4).

Wichtiger aber ist die Tatsache, daß der mit Abstand größte Teil dieser neuen Siedlerstellen von francophonen Siedlern eingenommen wurde, und daß die Zahl englischer oder sonstiger Immigranten kaum noch eine Rolle spielte. So überrascht es nicht, daß um die Jahrhundertwende in fast allen Comtés, die noch um 1850 englisch besiedelt waren, francophone Mehrheiten bestehen (R. BLANCHARD, 1960, S. 86). Der Zensus von 1901 weist für das Gesamtgebiet der „Cantons de l'Est“ (= Eastern Townships) 185.000 Francokanadier und lediglich 67.000 Anglokanadier aus, deren Zahl damit gegenüber 1851 konstant geblieben ist. Trotz dieser francokanadischen Expansion in das Gebiet der Eastern Townships ist das Ziel der Rückgliederung der etwa 400.000 vor 1850 emigrierten Francokanadier auch nicht annähernd verwirklicht worden. R. BLANCHARD (1960, S. 95) geht sogar davon aus, daß in der zweiten Hälfte des 19. Jahrhunderts weitere 700.000 Francokanadier auswanderten, M. O'BREADY (1949, S. 18) spricht von 800.000. Dabei finden nur wenige den Weg in die Prärien im Westen, wo die Agro-Frontier gegen 1890 einsetzt, und wo lediglich am Red-River in Manitoba eine französische Siedlerkolonie mit analogen Flur- und Siedlungsmustern zu den Streifeneinödfuren des Sankt Lorenz Tieflandes entstanden ist. Der größte

<sup>1)</sup> Artikel 5 der Québec-Acte gab den Francokanadiern das Recht ... „de conserver et de jouir du libre exercice de la religion de l'Eglise de Rome“. Artikel 9 der gleichen Acte schränkte diese Freiheit regional ein, denn sie galt nur ... à condition toutefois, que rien de ce qui est contenu dans cet Acte ne s'étende ou ne s'étendra à aucune des terres qui ont été concédées en franc et commun soccage“ (Mgr. GRAVEL, 1973, S. 15). Dies hatte bis 1849 die praktische Konsequenz, daß im Gebiet der Eastern Townships keine Pfarreien zur geistlichen Betreuung der katholischen Bevölkerung eingerichtet werden durften, weswegen sich die Kirche auch gegen die Ansiedlung französischer Siedler im Township-Gebiet aussprach.



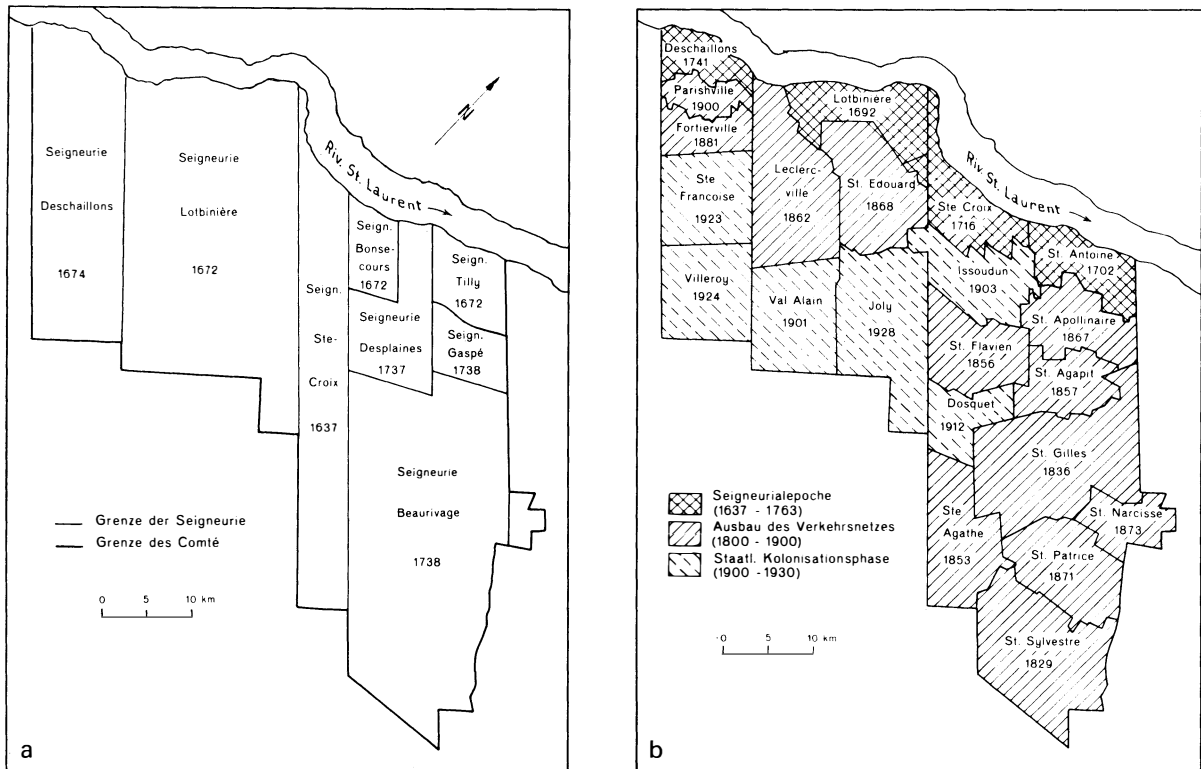


Abb. 5: Gang der Kolonisation im Comté Lotbinière  
Development of colonization in Comté Lotbinière

Teil dieser Emigranten zog die Städte der Vereinigten Staaten vor.

Diese letzte Phase der Siedlungsausweitung wird jedoch noch vor ihrem eigentlichen Abschluß um 1930 durch eine *Umkehrung des Kolonisationsvorganges* abgelöst. Obwohl zunächst in allen Comtés die Bevölkerungszahlen weiter steigen, kommt es doch fast überall seit 1911 zur statistischen Rückläufigkeit der Zahl der Farmen und der gerodeten Areale, wobei lediglich die Zwischenkriegszeit nochmals einen kurzfristigen Bedeutungsanstieg des Agrarpotentials erkennen läßt. Dies bedeutet, daß der städtische Bevölkerungsanteil seit Beginn des 20. Jahrhunderts stark zunimmt.

Am stärksten setzt dieser Umkehrungsvorgang in den Gebieten ein, die erst in der letzten Kolonisationsphase, teilweise erst im 20. Jahrhundert von der Besiedlung erfaßt wurden, die sich aber schon bald als Fehlsiedlungen herausstellten. Dies betrifft insbesondere die Bois-Francs, also den nördlichen Teil des Sankt Lorenz Tieflandes, und die grenznahen Townships im Zentrum der Appalachen, die erst nach 1869 vermessen und als ‚Colonies de Rapatriement‘ für die Besiedlung vorgesehen wurden. Die im folgenden untersuchten Beispiele verdeutlichen diese Entwicklung.

Im Zentrum der Bois-Francs liegen die alten Seigneuries Deschaillons (Überschreibung 1674), Lotbinière

(1672), Desplaines (1737), Gaspé (1738), Sainte Croix (1637), Bonsecours (1672), Tilly (1672) und Beauvillage (1738). Diese z. T. bis fast 60 km langen Seigneuries wurden während der frühen Siedlungsphase lediglich im unmittelbaren Uferbereich des Sankt Lorenz besiedelt (Abb. 5). Nur in wenigen Fällen folgten der ersten Siedlungsreihe mit den zugehörigen River-Lots ein zweiter oder gar dritter Rang. Die Peuplierung der Seigneuries stagnierte bereits zu Beginn des 18. Jahrhunderts aufgrund geringer Bemühungen der Seigneurs, aber auch wegen der ungünstigen Siedlungsbedingungen, die sich in dem versumpften Waldland boten. In den 8 Seigneuries, die später zum Comté Lotbinière vereint wurden, waren bis 1765 zwar rund 165.000 ha Land an Seigneurs vergeben, aber lediglich ca. 5% gerodet worden (DROUIN, 1961, S. 26).

Erst mit dem Ausbau einer Nord-Süd Straßenverbindung zwischen dem Chaudière Tal und der Plaine de Montréal (Chemin Craig) zu Beginn des 19. Jahrhunderts kam es von Osten her zur Anlage neuer Siedlungen, die zum größten Teil von irischen Kolonisten bewohnt wurden. In kurzen Abständen entstanden mehrere Siedlungen, so St. Louis de Bladford (1825), Saint Sylvestre (1829), Stanford (1832 – später umbenannt in Princeville), Arthabaska und Somerset (1835), St. Gilles (1836), St. Norbert (1840) u. a. Im



Gesamtgebiet der Bois-Francs, wo 1849 lediglich 1.100 Einwohner gezählt wurden, stieg die Bevölkerungszahl bis 1860 auf über 11.000 an (HOEKSTRA, A. E. u. a. 1969).

Um die Mitte des 19. Jahrhunderts erleichterte die Anlage der Eisenbahnverbindung Levis-Richmond (1854) den Zugang in das Gebiet, im Jahre 1897 wurde die Intercontinental fertiggestellt und 1898 eine Querverbindung von Deschailions nach Lyster erbaut. Dies führte zu neuen Siedlungsansätzen, nun wiederum von Westen her durch französische Bevölkerung. Wesentlich war dabei auch die Ausweitung der forstwirtschaftlichen Nutzung, die verstärkt in der zweiten Hälfte des 19. Jahrhunderts einsetzte. Auf großen Rodearealen entstanden zwischen 1900 und 1930 weitere Gemeinden (z. B. Manseau, Lemieux, Joly, Val-Alain, Villeroy, St. Françoise-Romaine) die relativ rasch von Siedlern aus den Nachbargemeinden, aber auch aus anderen Teilen der Provinz besiedelt wurden (L. BUREAU, 1968, S. 23).

Auffälligstes Merkmal dieser neuen Siedlungen ist zweifellos der relativ geringe Anteil des in Nutzung genommenen Landes. Die agrarische Erschließung setzte somit nie richtig ein. Nimmt man Villeroy als Beispiel, so wird deutlich, daß die Zahl der Farmen seit der Gründung des Ortes im Jahre 1922 zwar bis 1941 steigt, danach ist aber eine rasche Abnahme zu verzeichnen (Tab. 1). Der Anteil der Eigentumsflächen ist statistisch bereits seit 1931 wieder rückläufig, d. h., schon wenige Jahre nach der Ansiedlung von Kolonisten fallen Landareale wieder an das Ministère de la Colonisation zurück. Demgegenüber hält sich zumindest der Anteil der landwirtschaftlich genutzten Fläche bis 1951 vom absoluten Umfang her konstant, ist seither aber ebenfalls rückläufig.

Tabelle 1: Bevölkerungsentwicklung, Zahl der Farmen und Nutzflächenveränderung in der Gemeinde Villeroy, Comté Lotbinière, 1931–1976

Population development, number of farms and change in the cultivated area in the parishes of Villeroy, Comté Lotbinière, 1931–1976

Jahr	Gesamtbevölkerung abs.	Zahl der Farmen abs.	übertragene Eigentumsfläche		davon Ackerland ha
			ha	davon LNF ha	
1931	677	165	8.790	1.364	506
1941	853	171	6.215	1.597	784
1951	707	130	5.341	1.536	773
1961	722	74	3.487	1.171	682
1971	613	35	2.518	944	570
1976	543	21	1.907	720	504
1978	610 <sup>*)</sup>				

<sup>\*)</sup> Bevölkerungsangabe 1978 nach Unterlagen der Pfarrei

Quelle: Recensements du Canada 1931 bis 1976

Die relativ raschen Veränderungen des Agrarsektors spiegeln sich auch in einer starken Bevölkerungsfuktuation. Während beispielsweise in den ersten Jahren der Kolonisation (1922–1930) in Villeroy rund ein Viertel der Bevölkerung aus dem Comté Lotbinière gebürtig war, ergaben Untersuchungen von H. MORRISSETTE im Jahre 1963, daß lediglich noch 9% der Einwohner aus Lotbinière, demgegenüber 14% aus Arthabaska, 15% aus Nicolet und sogar ein Drittel aus Mégantic (Gebiet der Asbest-Industrie) stammen. Diese Veränderungen sind Zeichen des erwerbsstrukturellen Wandels der Gemeinde, der sich auch in deutlichen kulturlandschaftlichen Veränderungen manifestiert. L. BUREAU (1968, S. 54) konnte beispielsweise im Jahre 1968 in Villeroy noch 43 bewirtschaftete Farmen neben 31 aufgelassenen bzw. völlig zerfallenen Hofstellen nachweisen.

Heute beschränkt sich die Besiedlung in Villeroy auf die Ränge 15 Ost, 16 Ost und West und 18 West. Der ehemals besiedelte Rang 14 ist völlig siedlungsleer und im Gelände sind kaum noch Siedlungsspuren vorhanden. Hier hatten alle Siedler vor dem Zweiten Weltkrieg bereits das Land wieder verlassen, da sich das Sumpfgelände für eine landwirtschaftliche Nutzung nicht eignete (Abb. 6, Beilage I).

Aber auch in den heute noch bewohnten Rängen zeigen sich starke Extensivierungs- bzw. Auflassungserscheinungen. BUREAU stellte 1968 im Rang 15 nur noch einen Vollerwerbsbetrieb fest. 12 ehemalige Farmen waren zum damaligen Zeitpunkt noch erkennbar. Im Jahre 1978 konnten noch 11 ältere Hofstellen nachgewiesen werden, davon ein Betrieb in gutem Zustand, die übrigen insgesamt entweder völlig zerfallen oder durch zerfallene Betriebsgebäude gekennzeichnet. Selbst die noch bewohnten Wohnhäuser befanden sich teilweise in schlechtem Bauzustand (Abb. 6).

Im Rang 18, der aufgrund relativ geringer Versumpfung für die landwirtschaftliche Nutzung noch am besten geeignet ist<sup>2)</sup>, sind Extensivierungsmerkmale ebenfalls erkennbar. Zwischen den beiden Weltkriegen lebten hier 33 Familien ausschließlich von der Landwirtschaft. Im Jahre 1978 waren lediglich noch 21 Familien in diesem Rang ansässig, von denen 7 ausschließlich Landwirtschaft betrieben. Im Rang 16, der sich östlich und westlich an das Ortszentrum anschließt, zeigt sich in noch stärkerer Weise die Überprägung der ehemals rein landwirtschaftlich genutzten Ränge durch nichtlandwirtschaftliche Bevölkerung. Namentlich im Nahbereich des Zentrums erfolgt eine relativ starke Siedlungsausweitung auf ehemaligen Acre-Lots, aus denen an der Stirnseite Bauareale ausgegliedert werden.

Die landwirtschaftliche Nutzung innerhalb der Ge-

<sup>2)</sup> Dem heute 80jährigen Herrn E. Perron, der 1921 nach Villeroy kam und zu den Pionieren der Besiedlung zählen kann, sei für seine wertvollen Mitteilungen, die er Vfs. im Juli 1978 mündlich gab, sehr herzlich gedankt.

markung trägt ebenfalls deutliche Spuren des wirtschaftlichen Strukturwandlungsprozesses. Mit Ausnahme des Rang 18 sind die Nutzareale durch hohe Anteile extensiv genutzter oder völlig verbrachter Flächen gekennzeichnet. Verschiedentlich hat sich bereits wieder eine Niederwaldvegetation ausgebildet, die das Erkennen der ehemaligen Rodungsareale erschwert. Diese Extensivierung der Nutzung ist allerdings heute dadurch verlangsamt, daß die früheren Bestimmungen, pro Siedler nur ein Acre-Lot zu übertragen, nicht mehr wirksam sind. So hat ein Farmer im Rang 18 7 Lots „zusammengekauft“, so daß er eine Gesamtfläche von 165 ha bewirtschaftet. Von den 1976 noch vorhandenen Betrieben hatten immerhin 13 ein jährliches Betriebs-einkommen von über 10.000 Dollar, was zumindest für die heutige Situation eine relativ gesunde Betriebsstruktur dokumentiert (Récensement du Canada).

Generelles Kennzeichen der heutigen Siedlungs- und Agrarlandschaft von Villeroy, das als typische Gemeinde für die Bois-Francis gesehen werden kann, sind somit die tiefgreifenden strukturellen Wandlungen, die sich sowohl bezüglich der Erwerbsstruktur als auch im agrarischen Nutzungsbild beobachten lassen. Die günstige Verkehrslage der Gemeinde mag diesen Wandlungsprozeß mit beschleunigt haben, denn durch den Ausbau des Straßennetzes in den letzten Jahren ist es ohne Schwierigkeiten möglich, in die kleinstädtischen benachbarten Zentren oder gar bis nach Québec zu pendeln. Lediglich 11% der Erwerbsbevölkerung gehörten 1971 noch dem primären, demgegenüber 21% dem sekundären und 68% dem tertiären Wirtschaftssektor an (Récensement du Canada).

Am Beispiel der Bois-Francis lassen sich somit in enger räumlicher Nachbarschaft verschiedene Kolonisationsphasen Südostkanadas nachvollziehen. Der Besiedlung im unmittelbaren Uferbereich der alten Seigneuries folgten erst rund 150 Jahre später im Zusammenhang mit der Verkehrserschließung von Osten her neue Siedlungsimpulse durch immigrierende Iren. Später wurde die Kolonisation durch die expandierende francokanadische Bevölkerung fortgeführt, nachdem kirchliche und staatliche Bemühungen ein stärker gelenktes Vordringen in diese Gebiete ermöglichten.

Allerdings zeigt sich, daß die Bestrebungen einer verstärkten Ansiedlung landwirtschaftlicher Bevölkerung, die vor allem zu Beginn des 20. Jahrhunderts aufgrund der wirtschaftlichen Entwicklungsschwierigkeiten der Provinz angestrebt wurde, nicht mehr fruchteten. Vielmehr erfolgten schon bald starke Auflösungserscheinungen in Siedlung und Flur, wobei lediglich die relative Nähe zu den sich in jüngerer Zeit stärker entwickelnden Klein- und Mittelstädten ein rascheres Abwandern der Bevölkerung in diesem Gebiet verhinderte. Aufgrund dieser veränderten Infrastruktur- und Wirtschaftsbedingungen ist die Bevölkerung heute größtenteils nicht mehr in der Landwirtschaft tätig, sondern als Pendlerbevölkerung arbeitsmäßig auf die umliegenden Städte hin orientiert.

Wenn sich somit das Gebiet der Bois-Francis aufgrund der günstigen Infrastrukturanbindungen durch die Rückverlagerung der Agro-Frontier nicht entvölkert, sondern im Gegenteil in vielen Gemeinden sogar Bevölkerungszunahmen zu verzeichnen sind, stellen die Appalachen einen Raum dar, in dem im Zuge dieser Veränderungen eine stärkere Abwanderung erfolgt bzw. wo eine noch stärkere Konzentration in den Städten stattfindet. Auch hier sind die jüngsten Kolonisationsgebiete am stärksten betroffen.

Die Entwicklung läßt sich beispielhaft in den Townships Ditton und Emberton (Comté Compton) beobachten. Obwohl die offizielle Vermessung dieser beiden Townships erst 1863 bzw. 1870 erfolgte, versuchten doch schon zu Beginn des 19. Jahrhunderts Siedlergruppen, sich hier niederzulassen. Ein Siedlungsversuch im Jahre 1803 scheiterte aber an den ungünstigen ökologischen Faktoren und der mangelnden Zugänglichkeit des Gebietes. Bevor somit eine systematische Vermessung stattfand, traten die Siedler ihre Rechte an die British American Land Company (BALC) ab, die auf diese Weise allmählich Besitzer mehrerer Townships im östlichen Grenzgebiet wurde.

Mit dieser Überschreibung an die BALC stagnierte auch der Siedlungsvorgang, so daß es bis zum Rückkauf des Gebietes durch die Provinz Québec am 5. Juli 1861 zu keinerlei Erschließung kam. Obwohl danach die Vermessung durch die Provinz durchgeführt wurde, dauerte es noch fast 10 Jahre, bis eine mehr oder weniger planmäßige Besiedlung erfolgte. Der Grund für das plötzliche Einsetzen der Besiedlung nach 1869 war die o. g. „Acte des Sociétés de Colonisation“ und die damit verbundenen Versuche der Kirche, in dieses Gebiet die emigrierte französische Bevölkerung aus den Vereinigten Staaten rückzugliedern.

Diesen Bestrebungen kamen allerdings zunächst die Engländer zuvor, und damit wird das Gebiet zu einem interessanten Beispiel des Überlagerungsprozesses der anglophonen und francophonen Bevölkerung. Da die Townships entlang der US-amerikanischen Grenze um die Mitte des Jahrhunderts am wenigsten französisch unterwandert waren, versuchte man nunmehr, diese englische Bastion zu stärken. Schon kurz nach Verabschiedung des Erlasses über die Gründung von Kolonisationsgesellschaften entstand die „Société de Colonisation du Comté de Compton“, „composée d'éléments anglais et protestants“, wie es in der Festschrift zur 100 Jahrfeier von La Patrie (Ditton) ausgedrückt wird. Im Frühjahr des Jahres 1870 ließ diese Gesellschaft einen Teil des Rang 7 in der Township Ditton roden, erbaute dort 13 Häuser und nannte die Kolonistensiedlung, nicht ohne patriotischen Unterton, „Little England“ (Abb. 7).

Da sich jedoch nur wenige Siedler für dieses Land interessierten, sah die Kirche ihrerseits die Möglichkeit, in einer Art Gegenoffensive das Gebiet für die Rückgliederung emigrierter Francokanadier zu erschließen. Sie nannte von nun an die östlichsten Townships

„Colonie de Rapatriement“, beauftragte die Sociétés de Colonisation de Bagot und St. Hyacinthe mit der Erschließung und Anwerbung der Siedler und schickte entschlossene Curés in die „Colonie“, die dort den Wald rodeten, eine Kirche bauten und die ersten Siedler betreuten. Wenngleich in der Anfangsphase die Zahl der repatrierten Landsleute gering blieb, nahm doch der Anteil der francophonen Bevölkerung aufgrund von Zuwanderungen aus anderen Teilen der Provinz rasch zu. Entscheidend für die endgültige Dominanz der francophonen Bevölkerung wurde die „Sanction de l'Acte du rapatriement“ vom 23. 2. 1875, die die Rückgliederung der emigrierten Bevölkerung zu einem offiziellen Anliegen der Regierung in Québec machte. Auf dieser Grundlage schickte die Kirche nun Curés in die Neuenglandstaaten, um die Glaubensbrüder von dort zur Rückkehr zu bewegen, was in vielen Fällen auch gelang. Auch hier fehlte nicht der patriotische Unterton. So wurde die erste Siedlung in der Township Ditton „La Patrie“ (das Vaterland) genannt, die ersten besiedelten Ränge hießen „Petit Quebec“ und „Petit Canada“ (Abb. 7, Beilage I).

Eine erste Gruppe von 16 repatrierten Siedlern kam bereits im April 1875 nach La Patrie, weitere Gruppen folgten binnen kurzer Zeit, so daß die Bevölkerung von 308 Personen im Februar 1875 auf 969 im Oktober des gleichen Jahres anstieg. In der benachbarten Township Emberton verlief die Entwicklung ähnlich. Im gleichen Zeitraum stieg hier die Einwohnerzahl von 8 auf 322 Personen.

Obwohl das Ziel der Kirche, etwa 400.000 emigrierte Francokanadier zurückzugliedern, auch nicht entfernt erreicht wurde, kam es doch durch die Repatriierungspolitik in der „Colonie de Rapatriement“ bis zum Ersten Weltkrieg zu einer ständigen Ausweitung der Siedlungsflächen (Tab. 2). Danach setzte dann ein rascher Rückgang der Zahl der Farmen und auch des Nutzflächenareals ein. Die Bevölkerungszahlen blieben demgegenüber zunächst relativ konstant, da sich in mehreren kleinen Sägemühlen oder in der Verarbeitung land- und forstwirtschaftlicher Erzeugnisse Arbeitsmöglichkeiten boten. Auch hier stellt in dieser rückläufigen Entwicklung lediglich die Zwischenkriegszeit eine Zäsur mit einem erneuten, allerdings nur kurzfristigen Bedeutungszuwachs der Landwirtschaft dar.

Das heutige Bild ist das einer sich überall in Auflösung befindlichen Agrarlandschaft, einer Verbrachung der Nutzflächen, eines Verfalls der Siedlungen. Der Abwanderungsprozeß wird beschleunigt durch die geringen wirtschaftlichen Entwicklungsmöglichkeiten in der extrem peripheren Lage unmittelbar an der US-amerikanischen Grenze. Die Alternative zur Abwanderung besteht in einer Pendelwanderung nach Sherbrooke oder in die angrenzenden Staaten New Hampshire oder Maine, wo zahlreiche Arbeiter in der Holzwirtschaft tätig sind. Die Tätigkeit jenseits der Grenze wird dabei wegen angeblich besserer Verdienstmöglichkeiten vorgezogen. Aber auch im Gebiet um den

Tabelle 2: Bevölkerungsentwicklung, Zahl der Farmen und Nutzflächenveränderung in den Townships Ditton und Emberton (Comté Compton)

Population development, number of farms and change in the cultivated area in the townships of Ditton and Emberton (Comté Compton)

Jahr	Gesamtbevölkerung abs.	Zahl der Farmen abs.	übertragene Eigentumsfläche ha	davon LNF ha	davon Ackerland ha
1871 <sup>*)</sup>	924	163	12.855	3.063	2.052
1881	1.281	226	14.284	2.333	1.815
1891	1.249	235	12.453	3.030	1.805
1901	1.878		statistisch nicht faßbar		
1911	2.156	472	15.726	5.256	4.065
1921	2.185	296	18.067	6.342	3.264
1931	1.915	252	17.467	4.499	3.646
1941	1.971	327	19.744	6.980	3.658
1951	1.775	244	16.524	7.628	3.546
1961	1.440	148	12.440	4.869	2.844
1971	872	63	7.255	3.133	1.549
1976	732	42	5.498	2.304	1.608

<sup>\*)</sup> Zuzüglich zu Ditton und Emberton sind hier statistisch die Townships Chesham, Clinton und Newport miteinfaßt.

Quelle: Recensements du Canada 1871 bis 1976

Mont Mégantic spielt die Holzwirtschaft eine relativ große Rolle. Hier haben sich einige holzverarbeitende Betriebe angesiedelt, und auf vielen noch bestehenden Farmen deuten schwere Zugmaschinen mit Seilwinden oder sonstige Spezialgeräte auf die Bedeutung der Forstwirtschaft als Nebenerwerb dieser Farmer hin.

Das Siedlungsbild bezeugt den jungen wirtschaftlichen Wandel besonders deutlich. Die zuerst besiedelten Ränge der Township Ditton, Little England oder Rang Cohoes, sind heute fast siedlungsleer bzw. haben für die Landwirtschaft so gut wie keine Bedeutung mehr. Im Rang Petit Québec, Little England und im östlichen Teil des Rang Dubreuil ergänzen neue Siedlungselemente, überwiegend Ferienhäuser, in immer stärkerem Maße die alte Bausubstanz. Sie sind Zeichen einer beginnenden Fremdenverkehrsentwicklung in der Abgeschiedenheit des appalachischen Berglandes. Aufwendige Teichanlagen, Schwimmbekken und parkähnliche Gärten umgeben viele dieser Ferienbungalows, die damit in einem starken Kontrast zu der übrigen, zunehmend verfallenden Bausubstanz stehen.

Allerdings fällt auch bei den alten Hofstellen auf, daß die Wohnhäuser noch teilweise sporadisch oder periodisch bewohnt werden, selbst wenn die Wirtschaftsgebäude und die Wirtschaftsflächen bereits völlig zerfallen bzw. verbrannt sind. Oft werden diese Häuser von der abgewanderten Bevölkerung während der Ferienzeit aufgesucht, in einigen Fällen werden sie auch von Amerikanern als Ferienwohnung genutzt, die über

die Grenze kommen, um hier in einer Landschaft, die noch deutlich den Pioniercharakter trägt, ihren Urlaub zu verbringen.

La Patrie/Emberton ist somit ein Beispiel für jung erschlossenes Siedlungsgebiet, in dem die Voraussetzungen für die agrarische Nutzung sowohl von den ökologischen Gegebenheiten als auch von der infrastrukturellen Lage her nicht besonders gut waren. Die starken Bestrebungen der Kirche zur Rückgliederung franco-kanadischer Bevölkerung und zur Expansion im ehemaligen englischen Siedlungsraum haben jedoch für ca. 80 Jahre zu einer Ausweitung der Siedlungsgrenze geführt, die sich heute unter veränderten politischen und vor allem wirtschaftlichen Vorzeichen wieder deutlich umgekehrt hat.

Insgesamt zeigt die Entwicklung der letzten Jahre den starken Konzentrationsprozeß der Bevölkerung in den Städten, verbunden mit einem Bedeutungsschwund der Landwirtschaft in den ökologisch und räumlich marginalen Gebieten, die zum Teil lediglich aufgrund politischer Entscheidungen seit etwa 100 Jahren in den Kolonisationsprozeß mit einbezogen wurden. Dieser Prozeß ist auch in der übrigen Provinz festzustellen. So fiel die Zahl der statistisch erfaßten Farmen in der Provinz Québec von 154.669 im Jahre 1941 über 95.777 im Jahre 1961 auf 43.097<sup>3)</sup> im Jahre 1976. Allein zwischen 1961 und 1971 nahm die Zahl der Farmen in der Gesamtprovinz um 36% ab, wobei allerdings regionale Unterschiede berücksichtigt werden müssen. So liegen die Comtés der Appalachen z. T. deutlich über diesem Wert, z. B. Frontenac bei —45%, Sherbrooke bei —46%, Brome bei —41%, Compton bei —38%. Daß dies hier nicht Konzentration, sondern Extensivierung bedeutet, zeigt das Beispiel der beiden betrachteten Townships Ditton und Emberton deutlich.

Als Ergebnis kann festgehalten werden, daß die chronologische Abfolge französischer und englischer Kolonisation eine Differenzierung der Kulturlandschaft bewirkt hat, indem im Sankt Lorenz Tiefland Reihensiedlungen mit Streifeneinödfuren entstanden sind, während im Appalachenraum die Township-Vermessung mit einer anderen Rechtsgrundlage zu einer weniger geschlossenen Besiedlung mit breitstreifenähnlichen Flurmustern führte<sup>4)</sup>. Entsprechend der rund 200 Jahre früher einsetzenden Besiedlung des Tieflandes und der enormen Bevölkerungsvermehrung wurde hier der Wald fast völlig gerodet und durch Anlage

von Parallelrängen das agrarisch nutzbare Potential bis zum Ende des 19. Jahrhunderts praktisch erschlossen. Besonders in der Plaine de Montréal kam es dabei ab ausgehendem 18. Jahrhundert zum räumlichen Nebeneinander französischer und englischer Besiedlung. Im ungünstigeren nördlichen Teil des Tieflandes und im Appalachenraum setzte der Kolonisationsvorgang erst um die Mitte des 19. Jahrhunderts verstärkt ein und führte zum räumlichen Nebeneinander einer ständig zunehmenden französischen und einer nur in der Anfangsphase zahlenmäßig dominierenden englischen Bevölkerung. Der Anteil des gerodeten Areals betrug hier in Zeiten der maximalen Ausweitung des kultivierten Landes weniger als 50% der Eigentumsflächen. Das Tauziehen um die politischen Rechte der französischen Bevölkerung (etwa Québec-Akte 1774, Regierungs-Beteiligung in Bas-Canada 1791, die in der Konföderation 1867 konsolidiert wurde) prägte den Raum fast 200 Jahre lang und drängte die Engländer allmählich aber systematisch in den Hintergrund.

Unter Ausklammerung dieses völkischen Gegensatzes, kann man die heutige Entwicklung im wesentlichen unter agrargeographischen Gesichtspunkten interpretieren und dabei folgende Regionalisierung vornehmen:

a) Die Plaine de Montréal unterliegt seit Beginn des Jahrhunderts einem wirtschaftlichen Überlagerungsprozeß, der zu einer Intensivierung der Agrarlandschaft, besonders des Veredlungssektors, bei gleichzeitiger Verringerung der Zahl der Farmen und des Erwerbsbevölkerungsanteils in der Landwirtschaft geführt hat.

b) In den Bois-Francis ist ein deutlicher Extensivierungsvorgang in der Agrarlandschaft zu beobachten, der besonders stark die Kolonisationsgebiete der jüngsten Phase erfaßt. Aufgrund relativ günstiger Verkehrserschließung tritt in diesem Gebiet ein funktionaler Wandel ein, bei dem die Landwirtschaft rasch an Bedeutung verliert. Hier ist ein partieller Wüstungsvorgang zu beobachten, indem die Fluren aufgelassen werden, während die Siedlungen zumindest teilweise von einer Pendlerbevölkerung beibehalten werden.

c) Abgesehen von Verstädterungsgebieten sind die Appalachen insgesamt durch einen Bedeutungsschwund der Landwirtschaft gekennzeichnet, der insbesondere im grenznahen Bereich bzw. in den jungerschlossenen Gebieten mit einem Entleerungsprozeß gekoppelt ist. Ökologische und infrastrukturelle Ungunst sind gleichermaßen die Hauptgründe für diese Entwicklung. Durch den Fremdenverkehr kommt es ansatzweise zu neuen Impulsen, sie reichen bisher aber nicht aus, um einen tiefgreifenden Wandel auszulösen und wirken außerdem nur punkthaft.

Der Kulturlandschaftswandel des 20. Jahrhunderts wird von den völkischen Gegensätzen, die historisch eine wichtige Rolle spielen, nicht maßgeblich beeinflusst,

<sup>3)</sup> Dabei ist allerdings die statistische Erfassungsgrenze geändert worden. Zwischen 1921 und 1971 wurde als „ferme de recensement“ jeder Betrieb mit mehr als 1 acre Fläche und mehr als \$ 50 Reingewinn/Jahr erfaßt. Seit 1976 ist die Einkommensgrenze bei \$ 1.200 festgelegt.

<sup>4)</sup> Der Gegensatz ist in Abb. 7 erkennbar. Das Parzellengefüge im Rang Little England unterscheidet sich deutlich von den schmalen Streifenparzellen im französischen Siedlungsgebiet der Township.

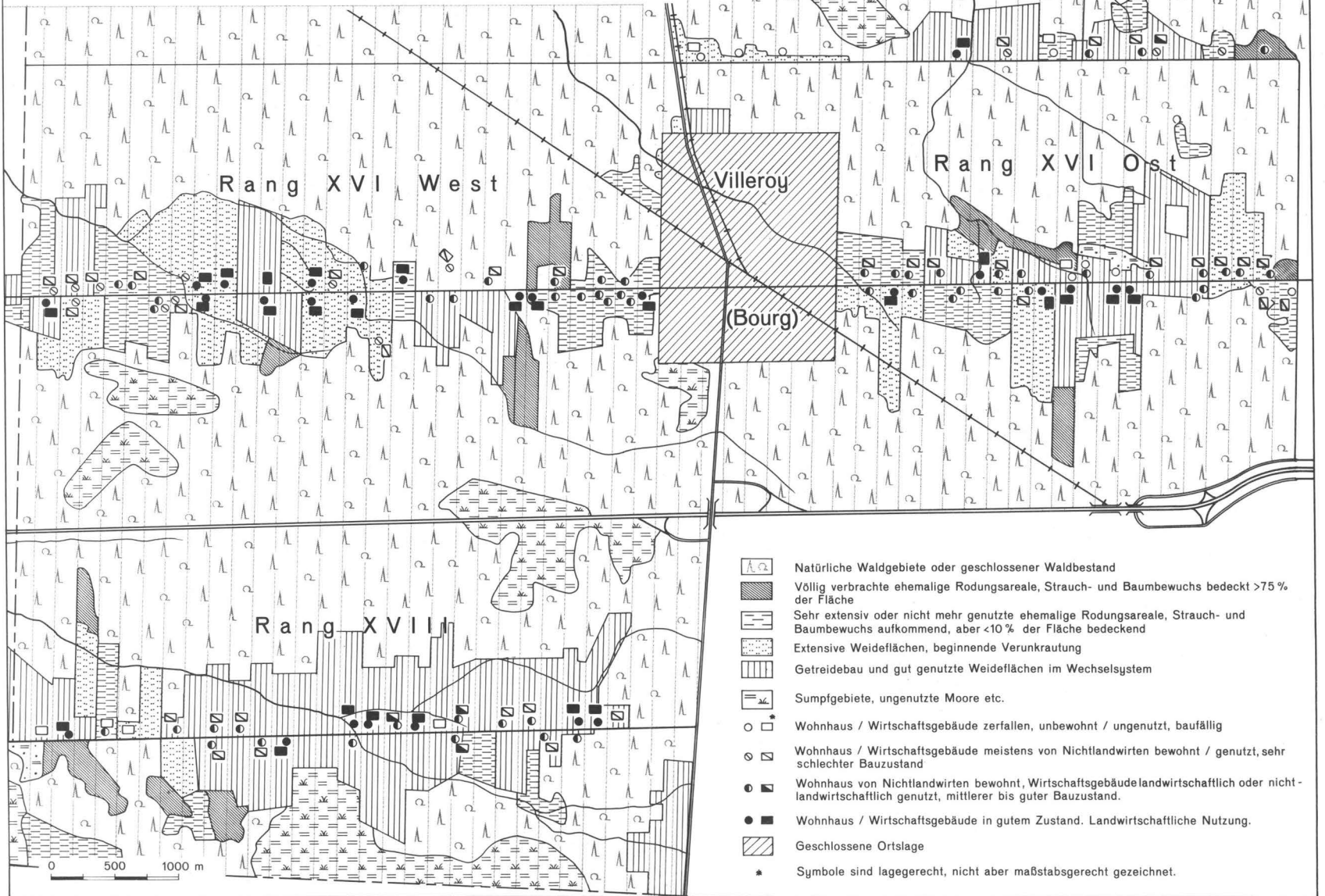
sondern hierfür sind ganz offensichtlich andere Kriterien entscheidend. Die naturräumlichen Faktoren sind dabei ebenso wirksam wie das gesamtwirtschaftliche Strukturbild, das durch einen Konzentrationsvorgang in den Städten und einen generellen Bedeutungsschwund der Landwirtschaft gekennzeichnet ist.

#### Literatur

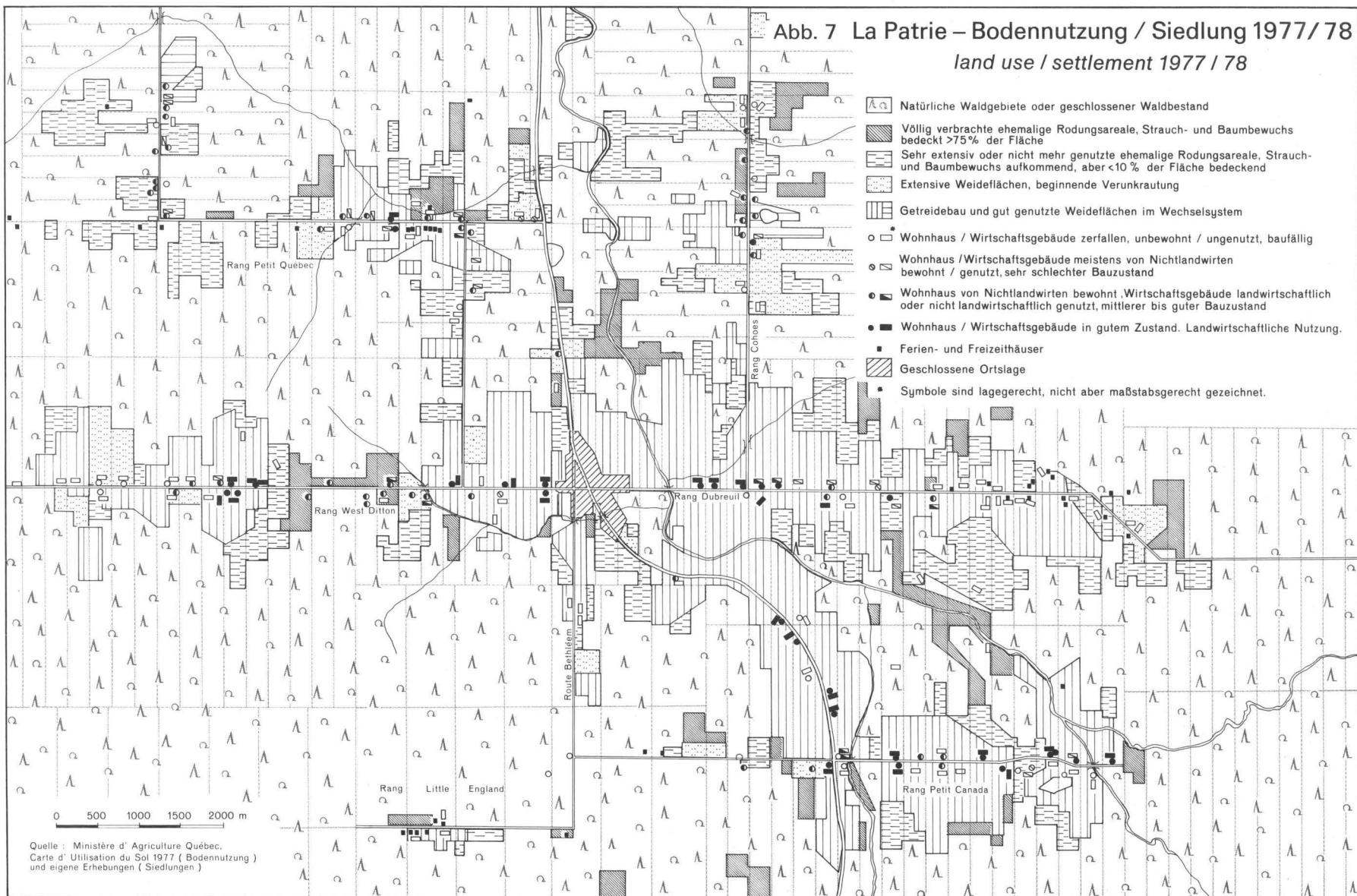
- ADAIR, E. R.: The French-Canadian Seigneurie. *Canadian Historical Review* vol. 35, 1954, S. 187–207.
- BARTZ, F.: Französische Einflüsse im Bilde der Kulturlandschaft Nordamerikas. *Erdkunde* Bd. IX, 1955, S. 286–305.
- BIAYS, P.: Southern Québec. In: Warkentin, J. (Hg.). *Canada – a geographical interpretation*. Toronto 1968.
- BLANCHARD, R.: *Le Canada Français*. Paris/Montréal 1960.
- BLOCH, M.: Seigneurie française et manoir anglais. *Cahiers des Annales* No. 16, Paris 1960.
- BUREAU, L.: Les „solitudes de Lotbinière“: déséquilibres et possibilités agricoles. Thèse Maitr. Laval 1968.
- CARON, I.: La colonisation du Canada sous le régime anglais. 1790–1796 in *Ann. Stat. du Québec* 1918 S. 19–98  
1796–1800 in *Ann. Stat. du Québec* 1919 S. 582–645  
1800–1815 in *Ann. Stat. du Québec* 1920 S. 461–535  
1815–1822 in *Ann. Stat. du Québec* 1921 S. 503–559
- CHARTIER, E.: La colonie du rapatriement (Ditton, Emberton, Chesham). *Extr. de la Revue Canadienne* 1914–15.
- DEFFONTAINES, P.: La rang, type de peuplement rural du Canada français. *Publications de l'Institut d'Histoire et de Géographie* No. 5, 1953.
- DRESSER, J. A.: The Eastern Townships of Québec. A Study in Human Geography. *Transactions of the Royal Society of Canada* vol. 29, 1935, S. 89–100.
- DROUIN, G. H.: Etude sur le comté de Lotbinière. Thèse Maitr. Laval 1961.
- GAGNON, R.: La colonisation aux confins de l'Estrie. Etude Socio-Economique. Thèse MA Univ. de Montréal 1967, 190 S.
- GARON, J. E.: Historique de la colonisation dans la Province de Québec de 1825–1940. Québec 1940, 136 S.
- GOSSELIN, J.: Le comté de Lotbinière, étude économique comparative 1940–1955. Thèse Univ. Laval, Québec 1956.
- GRAVEL, A. M.: Premier flot de loyalistes au Canada et dans les townships de l'Est. *Sherbrooke* 1966, 21 S.  
– : Défricheurs et colonisateurs des Cantons de l'Est. *Sherbrooke* 1973, 22 S.
- HAMELIN, J. E.: *Histoire économique du Québec, 1851–1896*. Montréal 1971.
- HARDY, R.: La Mauricie et les Bois-Francs: inventaire bibliographique 1760–1975. Montréal 1977 (Coll. Mékinac 2).
- HARRIS, R. C.: *The Seigneurial System in Early Canada: A Geographical Study*. Madison (Wisconsin) 1966, 247 S.
- HATTERSLEY, P. E.: The French Element in the Population of Eastern Canada. *Geography* vol. 36, 1951, S. 89–97.
- HILLS, T. L.: The St. Francis to the Chaudière, 1830 – a study in the Historical Geography of Southeastern Québec. *Canadian Geographer* 6, 1955, S. 25–37.
- HOEKSTRA, A. E. – G. W. Ross: The Craig and Gosford Roads, early Colonization Roads in the Eastern Townships of Québec. *Canadian Geogr. Journal* vol. 69, 1969, S. 52–57.
- HOTTENROTH, H.: The Great Clay Belts in Ontario and Québec. *Marburger Geographische Schriften* Heft 39, Marburg 1968.
- HUNTER, J. J.: The French Invasion of the Eastern Townships; a regional Study. Thèse MA (sociologie) McGill Univ. Montréal 1939, 178 S.
- LITTLE, J. I.: The peacable conquest, French Canadian Colonization in the Eastern Townships during the 19th Century. Thèse Ph. D. Univ. Ottawa 1976, 594 S.
- LOWER, A. R. M.: Settlement and the Forest Frontier in Eastern Canada. = MACKINTOSH, W. A. and W. L. G. JOERG: *Canadian Frontiers of Settlement* (9 Bde) Band 9, Toronto 1974<sup>2</sup> (1. Aufl. 1934–38).
- MACKINTOSH, W. A. – W. L. G. JOERG (Hg.): *Canadian Frontiers of Settlement*, 9 Bde, Toronto 1934–38.  
darin:  
LOWER, A. R. M.: Settlement and the Forest Frontier in Eastern Canada (= vol. IX).
- MCGUIGAN, G.-F.: Land policy and land disposal under tenure of free and common soccage, Québec and Lower Canada, 1763–1809. Thèse Ph. D. Laval, Québec 1962, 774 S.
- MORRISSETTE, H.: Géographie comparée de quelques paroisses de colonisation de la province de Québec. Thèse Maitr. Laval 1962.
- O'BREADY, M.: Les grandes phases de l'histoire des Townships. In: *Vie Française*, vol. 24, No. 11–12, 1970, S. 287–303.
- QUELLET, F.: *Histoire économique et sociale du Québec 1760–1850*. Montréal u. Paris 1966.
- ROSS, A. D.: The cultural effects of population changes in the Eastern Townships. *Canadian Journal of Economics and Political Science* 9 (04) 1943, S. 447–462.  
– : Population Changes in the Eastern Townships. *Canadian Forum* 1953, S. 129–130.  
– : Ethnic group contacts and status dilemma. *Phylon*, 3rd quarter 1954, S. 267–275.
- ROSS, W. G.: A Century of Change in Selected Eastern Townships Villages: Barnston, Hatley, Huntingville, Massawippi, Lennoxville 1972.
- SCHOTT, C.: Landnahme und Kolonisation in Canada – am Beispiel Südontarios. *Schriften des Geogr. Inst. Kiel*, Bd. VI, Kiel 1936.
- SCHROEDER-LANZ, H.: Kulturgeographische Folgeerscheinungen der Besiedlung und Erschließung Québecks – ein historisch-geographischer, kulturmorphologischer Überblick. In: *Trierer Geogr. Studien, Sonderheft 1*, Trier 1977, S. 24–58.
- STRUTHERS, E. J.: The early settlements of the Eastern Townships. Lennoxville 1972.
- TRUDEL, M.: *Initiation à la Nouvelle-France*. Montréal/Toronto 1971.

**Abb. 6 Villeroy – Bodennutzung / Siedlungsbild 1977 / 78**  
*land use – settlement pattern 1977 / 78*

Quelle : Ministère d' Agriculture Québec, Carte d' Utilisation du Sol 1977 ( Bodennutzung ) und eigene Erhebungen ( Siedlungen )



**Abb. 7 La Patrie – Bodennutzung / Siedlung 1977/78**  
*land use / settlement 1977 / 78*



Quelle : Ministère d' Agriculture Québec, Carte d' Utilisation du Sol 1977 ( Bodennutzung ) und eigene Erhebungen ( Siedlungen )